

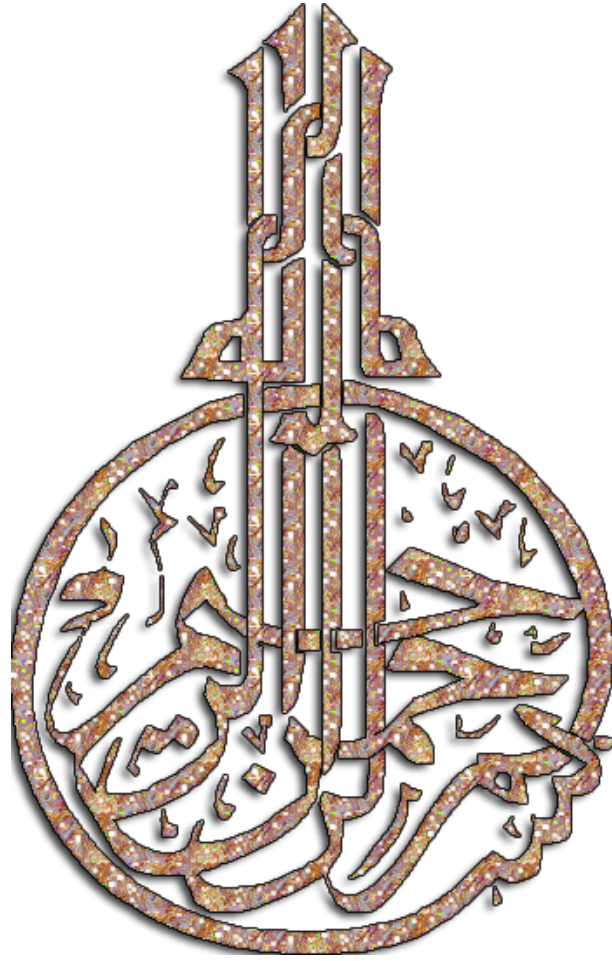


شعارنا التميّز و النزاهة و الشفافية

جامعة الرفاق الأهلية للعلوم التطبيقية
والإنسانية

قسم هندسة العمارة والتنخطيط العمراني

دليل القسم



﴿ وَقُلْ أَعْمَلُوا فَسِرِّي اللَّهُ عَمَلِكُمْ وَرَسُولِهِ وَالْمُؤْمِنُونَ ﴾

الآية 106 من سورة التوبة

محتويات الدليل:

- مقدمة.
- كلمة رئيس القسم.
- الرؤية والرسالة والأهداف.
- نبذة عن قسم الهندسة المعمارية.
- الهيكل التنظيمي للقسم ووصف وتوصيف الوظائف.
- أعضاء هيئة التدريس بالقسم.
- الخطة الدراسية ووصف المواد.
- شروط وقواعد مشروعات التخرج.
- شجرة المواد.
- وسائل الاتصال بالقسم.
- الخاتمة.

المقدمة

أخي الطالب... أختي الطالبة :

أهلاً بكم في قسم الهندسة المعمارية والتخطيط العمراني بجامعة اليرموك للعلوم التطبيقية والإنسانية، يسرنا تقديم الدليل المختصر عن قسم الهندسة المعمارية والتخطيط العمراني كوسيلة للإجابة عن بعض التساؤلات التي قد ترد في ذهنك عن قسم الهندسة المعمارية والتخطيط العمراني خاصة وأن القسم من الأقسام الرائدة في جامعة اليرموك للعلوم التطبيقية والإنسانية...

مع التمنيات للجميع بالتوفيق

كلمة رئيس القسم :

الحمد لله رب العالمين والسلام على أشرف المرسلين خير الأنام النبي العدناني الذي أمر بالإحسان وحبب إلينا الإيمان وأرشدنا إلى الإتقان في الأعمال....
وبعد

ونحن نستقبل بداية الفصل الدراسي الجديد مجددين العزم ومتكلمين على الله مباركين بداية الفصل الدراسي الخريف 2018 ميلادي، راجياً للجميع بداية فصل دراسي مثمر وموفق بإذن الله تعالى.

يشرفنا ويسرنا نحن أعضاء هيئة التدريس بقسم الهندسة العمارة والتخطيط العمراني بجامعة الرفاق أن تقدم هذا الدليل المتواضع الذي يوضح سياسة وأهداف القسم في كيفية إعداد وتوفير الكوادر الهندسية المؤهلة والتي تساهم في تطوير وتقديم مجتمعنا، مع الأمل أن يكون هذا الدليل مرشداً للطالب الذي يرغب في الالتحاق والدراسة بالقسم، وكذلك للباحث الذي يهيمه الاطلاع على ما يقوم به قسم العمارة والتخطيط العمراني من سياسات وبرامج علمية، وفي هذا المجال يسعى قسم العمارة والتخطيط العمراني إلى تحقيق جملة من الأهداف منها الربط بين جودة مخرجاته وحاجات المجتمع والسوق من كوادر هندسية متخصصة في مجال العمارة والتخطيط العمراني قادرة على إعداد التصاميم والرسومات التنفيذية للمشاريع المتنوعة ، وللقيام بإعداد المخططات الحضرية وغيرها، والقيام بأعمال الإشراف ومتابعة المشروعات والمساهمة في جهود التنمية الحضرية المستدامة.

ولتحقيق تلك الأهداف اهتمت جامعة الرفاق للعلوم التطبيقية والإنسانية بتوفير ما يحتاجه قسم العمارة والتخطيط العمراني من أعضاء هيئة التدريس والمتطلبات والتجهيزات اللازمة من مكاتب وفصول ومعامل ومراسم مجهزة بالوسائل السمعية والبصرية وأجهزة حاسوب وأجهزة قياسية متطورة بالإضافة إلى مكتبة ومدرج لعقد اللقاءات والمؤتمرات المتنوعة وفراغات خدمية للطلبة وأعضاء هيئة التدريس.

ولإنجاح العملية التعليمية لقسم العمارة والتخطيط العمراني ولمواكبة التطوير الذي يشهده العالم في مجالات التخطيط والإنشاء والتعمير وأساليب المواد الحديثة وتطبيقاتها ولإعداد مهندس ليبي قادر علي المساهمة في حل المشاكل الهندسية المتنوعة، عمل قسم العمارة والتخطيط العمراني على إحداث تغييرات في مناهجه التعليمية ولمواكبة التطوير والتحسين المستمر، وذلك بإضافة مقررات هندسية تخصصية اختيارية تتماشى مع رغبات الطالب بالإضافة إلى ما يدرسه الطالب من مقررات إلزامية (مقررات علوم إنسانية- مقررات علوم عامة- مقررات علوم هندسية- مقررات علوم هندسية تخصصية).

ولتحقيق ذلك يسعى قسم العمارة والتخطيط العمراني لإيجاد وتوفير العدد الكافي من أعضاء هيئة التدريس للقيام بمهام تدريس المقررات المتنوعة والإشراف على مشاريع التخرج بالإضافة إلى السعي لتوفير العدد الكافي من مهندسي المعامل، وينتهج القسم أسلوب التطوير والتحسين المستمر للبرامج التعليمية بتخطيط جيد وبدراسة علمية وبعزيمة صلبة، للاستفادة من الخبرات والتجارب لمن سبقونا في هذا المجال وذلك من خلال تفعيل اتفاقيات التعاون المشترك مع الجامعات الليبية والعربية والدولية، لتحقيق أهداف ما نصبو إليه من تحسين وتطوير وتقديم .

رؤية ورسالة وأهداف قسم العمارة والتخطيط العمراني

❖ الرؤية

الريادة والتميز في مجالات التصميم المعماري والتخطيط العمراني .

❖ الرسالة

التطوير و التحسين المستمر في البرنامج التعليمي لإعداد كوادر هندسية متخصصة في مجال العمارة والتخطيط العمراني.

❖ الأهداف

1. تقديم برامج أكاديمية متميزة و توفير بيئة تعليمية محفزة و خلاقية .
2. إعداد كوادر مؤهلة قادرة على التطوير وتقديم الاستشارة في هندسة العمارة تلبية احتياجات المجتمع وسوق العمل.
3. تشجيع وتنمية البحث العلمي وتطبيق التقنية الحديثة لتحقيق التميز الأكاديمي في مجالات هندسة العمارة والتخطيط العمراني.
4. بناء وتطوير الشراكة والتعاون العلمي مع الجامعات ومؤسسات المجتمع ومراكز البحوث المحلية والأجنبية.

نبذة مختصرة عن قسم الهندسة المعمارية والتخطيط العمراني وأهدافه :

نظراً لأهمية التخصص ومتطلبات سوق العمل فتح القسم بداية بعدد قليل من الطلبة ثم تزايد عدد الطلاب ليصل العدد إلى ("344" طالب وطالبة) بالفصل الدراسي ربيع 2018 ، وغطى جميع فصول القسم العشرة ويهدف القسم إلى تخريج معماريين ذوي نظرة شمولية متكاملة لمجتمعهم ولمتطلباته المتنوعة من مباني متنوعة الاستعمالات مستوحين جماليتها من الخلفيات الثقافية والاجتماعية المحلية والعالمية كل ذلك وفق الانسجام مع البيئة ومواد البناء المحلية وتلك التي استحدثت في الخبرات العالمية إلى جانب الاهتمام لتطوير الدراسة مع توفير فرص التدريب المحلي للفصول المتقدمة في المجالات المتخصصة للهندسة المعمارية.

**وصف وتوصيف الوظائف بالقسم هندسة العمارة و التخطيط العمراني
جامعة الرفاق الاولية
حسب الهيكل التنظيمي**

1. **مهام رئيس القسم**
2. **مهام اللجنة العلمية بالقسم**
3. **مهام المرشد الاكاديمي بالقسم**
4. **مهام منسق الجودة بالقسم**
5. **مهام لجنة التظلم والشكاوي**
6. **مهام امين السر**

رئيس القسم

الرئيس: رئيس الجامعة :-

المرووسين: أعضاء هيئة التدريس بالقسم

: جميع الموظفين بالقسم

الوصف العام:- يتولى رئيس القسم الإشراف المباشر على سير العمل بالقسم وتصريف أموره وإدارة شؤونه العلمية والإدارية ووفقاً للوائح والنظم ذات العلاقة .

الواجبات والاختصاصات:-

1. الإشراف على تنفيذ الخطة التعليمية بالقسم.
2. الإشراف على أعضاء هيئة التدريس والإداريين والفنيين العاملين بالقسم
3. عرض مقترحات اللجنة العلمية بالقسم علي وكيل الشؤون العلمية والبحث العلمي للجامعة ومتابعة تنفيذ ما يتقرر بشأنها.
4. تقديم الاقتراحات بشأن استكمال حاجة القسم من أعضاء هيئة التدريس والفنيين والإداريين وكذلك الأجهزة والمعدات وغيرها بعد استشارة اللجنة العلمية بالقسم وإحالتها لوكيل الجامعة.
5. متابعة تنفيذ أهداف وقرارات الجامعة فيما يخص شئون القسم.
6. اقتراح توزيع المحاضرات والأعمال الجامعية الأخرى على أعضاء هيئة التدريس وسائر القائمين بالتدريس في القسم وعرضها على اللجنة العلمية بالقسم والمسجل العام.
7. تلقي التقارير الدورية لأعضاء هيئة التدريس عن نشاطهم العلمي والبحثي والتواصل مع الخرجين.
8. حفظ النظام داخل القسم والمبادرة إلى إبلاغ وكيل الشؤون العلمية والبحث العلمي عن كل ما من شأنه المساس بحسن سير العمل بالقسم .
9. الإشراف على المعامل والمختبرات بالقسم واتخاذ كافة الإجراءات لضمان سلامة استخدامها والمحافظة عليها.

10. مراجعة وحصر كافة المناهج العلمية والتأكد من سلامتها وخلوها من القصور العلمي.
11. الإشراف على وضع الامتحانات الخاصة بالقسم وأدائها على الوجه المطلوب ومراجعة النتائج المتعلقة بطلبة القسم واعتمادها.
12. الإشراف على عملية تسليم واستلام نماذج الإجابة لأعضاء هيئة التدريس.
13. إعداد تقرير في نهاية كل فصل دراسي عن شؤون القسم العلمية والتعليمية والإدارية يتضمن أوجه وكفاءة وفاعلية وجودة الأداء في القسم وما حققه وبيان العقبات التي أثرت في التنفيذ وتحليل أسبابها وعرض المقترحات بالإجراءات التصحيحية وعرض هذا التقرير على اللجنة العلمية وإحالته الى وكيل الشؤون العلمية والبحث العلمي.
14. اقتراح أوجه مكافأة المبدعين والمميزين من أعضاء هيئة التدريس والموظفين والطلبة وعرضه على اللجنة العلمية بالقسم وإحالته لرئيس الجامعة ومتابعة ما يتم بالخصوص
15. اعتماد معادلة المواد التي درسها الطلبة المنقولين وفق اللوائح وبعد موافقة اللجنة العلمية بالقسم.
16. القيام بكل ما يسند إليه من أعمال تتعلق بالقسم.

مهام اللجنة العلمية بالقسم

الرئيس : الرئيس القسم :-
المرووسين: أعضاء هيئة التدريس بالقسم

الواجبات والاختصاصات:-

1. اقتراح تعيين أعضاء هيئة تدريس ، والمعيدين ، والمحاضرين بالقسم.
2. اقتراح المناهج الدراسية والكتب المقررة والمراجع في القسم ، والرفع بذلك إلى وكيل الشؤون العلمية
3. اقتراح منح الشهادات العلمية.
4. تشجيع إعداد البحوث العلمية والعمل على نشرها
5. اقتراح مواعيد الامتحانات ووضع التنظيمات الخاصة بإجرائها .
6. اقتراح خطط التدريب
7. اقتراح خطة النشاط غير المنهجي للقسم .
8. النظر فيما يحيله إليه وكيل الشؤون العلمية أو رئيس الجامعة للدراسة وإبداء الرأي.

تجتمع اللجنة العلمية بدعوة من رئيسها مرة كل فصل دراسي على الأقل.

تتألف اللجنة العلمية للقسم من رئيس القسم (رئيساً) وعضوية اثنان من أعضاء هيئة التدريس بالقسم .

مهام المرشد الأكاديمي بالقسم

المرؤوسين : مجموعة الطلاب

الرئيس : رئيس القسم :-

الوصف العام:-

يتولى المرشد مساعدة الطلاب أثناء عملية التسجيل و تنظيم الطلاب في قوائم ارشاد.

1. يقوم المرشد بإعداد سجلات الارشاد الأكاديمي الفردية لطلابه والاحتفاظ بها على النحو الذي يراه مناسباً.
 2. على المرشد التأكد من اطلاع كل طالب ضمن مجموعته الإرشادية على جدول دروسه أو عمله وبخاصة ساعاته المكتبية.
 3. يقوم المرشد باستعراض وتقييم المشكلة الأكاديمية لأي طالب حسب الضرورة.
 4. يقوم المرشد بمناقشة الطالب حول مشاكله (مثل : الحضور ، وضعه في الفصل الدراسي، والمشاكل الشخصية الأخرى التي قد تؤثر على دراسته.
 5. الإبلاغ عن أي جنحة أو سوء تصرف خطير من جانب الطالب لرئيس القسم ويجب تسجيل هذا الإجراء في ملف الطالب.
 6. تكوين علاقة وثيقة وودية مع كل طالب ، مع الحفاظ على المهنية للرد على أي استفسارات.
 7. عقد اجتماعات دورية، خلال الساعات المكتبية مع طلابه ، لتوضيح اهتمامه بهم وحرصه على متابعة احتياجاتهم الفردية.
 8. ينبغي ان يكون لدى المرشد الخطة الدراسية والسجل الأكاديمي لكل طالب.
 9. ينبغي أن يقوم المرشد بمساعدة الطلاب في التسجيل المسبق واجراءات التسجيل.
- مسؤوليات المرشد الأكاديمي في عملية التسجيل :
 1. مساعدة الطالب في اختيار المساقات المناسبة
 2. تعريف الطلاب بالبرامج الأكاديمية المتوفرة في الجامعة التي يمكن للطلاب دراستها حسب اهتمامه الأكاديمي وقدراته الشخصية.
 3. تهيئة الطلاب وتعريفهم باللوائح الأكاديمية في الجامعة

4. جعل الطالب على بينة وإدراك لكامل الإجراءات المتبعة في الجامعة فيما يتعلق بالحضور والغياب والأعذار الطبية والانضباط وغيرها من اللوائح.
5. مساعدة الطلاب غير المستجدين في الجامعة في اختيار المقررات (إضافة أو حذف المقررات بعد عملية التسجيل).
6. حل مشكلة أي طالب ضمن مجموعته الإرشادية باستمرار. وحفظ كافة الإجراءات في ملف الطالب.
7. في حالة استمرارية مشكلة ما لدى طالب معين فستكون هناك حاجة لمزيد من المناقشات بين المعلم والطالب ومرشده.
8. عندما يستنفد المرشد كافة الوسائل في حل مشكلة الطالب يتم رفع الحالة الى رئيس القسم الذي يتولى إيجاد الحل المناسب وإن لم يسطع يحال الامر للإدارة العليا بالجامعة وان لم يسطع رئي.

منسق الجودة بالقسم

الرئيس : الرئيس القسم :-
المرووسين: موظفين لجان الجودة بالقسم

الوصف العام :- منسق الجودة بالقسم هو السؤل عن توجيه أنشطة القسم لضمان الجودة الأكاديمية والبحثية

الواجبات والاختصاصات:-

1. تنسيق العمل بين جميع المشاركين في عملية ضمان الجودة وذلك لتحقيق الآتي

- ضمان الجودة الأكاديمية و البحثية ،وضمان جودة خدمة المجتمع.
- تقييم ذاتي سنوي لأداء أنشطة القسم والتي تشمل : الرؤية _ الرسالة – هيكل وأساليب الإدارة- أعضاء هيئة التدريس- المعايير الأكاديمية والبرامج التعليمية- جودة فرص التعلم- البحوث العلمية – خدمة المجتمع- إدارة الجودة – خطة العمل وذلك لتحديد نقاط القوة ونقاط الضعف.
- وضع خطة تحسين العمل لمعالجة نقاط الضعف لزيادة نقاط القوة متابعة هذه الخطة.

2. تكوين فريق عمل للتحسين المستمر لجميع عناصر التقييم الذاتي للقسم وذلك عن طريق.

- ورش العمل .
- الدورات التدريبية
- المشروعات البحثية المصغرة
- الندوات
- المؤتمرات
- جلسات الاستماع والعصف الفكري .

3. وضع نظام لتقييم وتحليل الأداء الشامل

- وضع نماذج لتقييم أداء جميع أعضاء هيئة التدريس والقيادات ومعاونيهم وجميع العاملين بالقسم.

- وضع نظام تحليل استمارات تقييم العملية التعليمية في القسم. وضع نظام لتحليل نماذج تقييم الأداء الأكاديمي والإداري .
 - وضع نظام يضمن مشاركة الجميع في العملية التعليمية بالقسم في خلال عناصر التقييم الذاتي السنوي.
4. نشر فكر الجودة بين جميع العاملين بالقسم بما يضمن استيفاء العناصر التالية:-

- مساعدة القسم في إعداد تقارير التقييم الذاتي السنوي والدوري.
 - مساعدة القسم في إعداد الدراسات الذاتية وتوصيف البرامج الدراسية والمقررات ، وكتابة التقارير للمقررات والبرامج الدراسية وكذلك القياس والتقييم والتقويم .
5. العمل على استمرار التوعية والتدريب لضمان الجودة والتأهيل للاعتماد.
- نشر الوعي الخاص بثقافة الجودة في القسم (أعضاء هيئة التدريس ومعاونهم والطلاب والإداريين).
 - عقد الدورات التدريبية وورش عمل في كل المجالات التي تعمل بها الجودة.
 - إعداد كوادرن من التدريبيين من أعضاء هيئة التدريس من خلال عقد دورات في مجال إدارة الجودة .
 - عقد الدورات التدريبية لأعضاء هيئة التدريس لكيفية إعداد توصيف البرامج الدراسية والمقررات ، وكتابة تقاريرها وكذلك طرق القياس والتقويم .
 - تنظيم وعقد الندوات وورش العمل في المجال ضمان الجودة الجامعي .

مهام لجنة التظلم والشكاوي

المرؤوسين :- أعضاء اللجنة

الرئيس :- رئيس القسم

الوصف العام :-

اللجنة مسؤولة عن استقبال الشكاوي والبحث فيها ورفع تقارير الي رئيس القسم المختص.
الواجبات والاختصاصات:

1. استقبال الشكاوي
2. البحث في الشكاوي.
3. رفع تقارير الي رئيس القسم.

❖ قائمة بأعضاء هيئة التدريس موضحاً بها الدرجة العلمية والتخصص.

الاسم	الدرجة العلمية	التخصص	المهام المكلف بها
علي مسعود البلوشي	دكتوراه	التاريخ الفن والعمارة	عضو هيئة التدريس
عبدالباسط الفيتوري	دكتوراه	الهندسة المعمارية	عضو هيئة التدريس
نوري ابو حميدة خليفة	دكتوراه	الهندسة المعمارية	عضو هيئة التدريس
منصور على عليوة	دكتوراه	الهندسة المعمارية	رئيس قسم - عضو لجنة علمية
معتز خليفة	دكتوراه	هندسة المعمارية	عضو هيئة التدريس
الهادي الشطيح	دكتوراه	هندسة المعمارية	منسق الجودة - عضو هيئة التدريس - لجنة علمية
عبد السلام سوف الجين	دكتوراه	هندسة المعمارية	عضو هيئة التدريس
حسين علي زيدان	ماجستير	إدارة الارض والحضارة	عضو هيئة التدريس
احمد العربي	ماجستير	هندسة المعمارية	عضو هيئة التدريس
النعاس الحجاجي	ماجستير	هندسة المعمارية	عضو هيئة التدريس
ثريا زايد العمامي	ماجستير	فنون وإعلام	عضو هيئة التدريس
فاطمة محمد الزيات	ماجستير	هندسة المدنية	عضو هيئة التدريس
وسيم بشير بروين	ماجستير	هندسة المعمارية	عضو هيئة التدريس
رجاء احمد بن حميدة	ماجستير	هندسة المعمارية	عضو هيئة التدريس - عضو لجنة علمية
بهيج يوسف بديري	ماجستير	إدارة الهندسية	عضو هيئة التدريس
رضاء الورفلي	ماجستير	هندسة مدنية	عضو هيئة التدريس
وليد عبد السلام فريوان	ماجستير	تصميم تكنولوجيا البناء	عضو هيئة التدريس
اشرف احمد قتيدي	ماجستير	الهندسة المعمارية	عضو هيئة التدريس
نجلاء محمد فتور	ماجستير	تصميم المعماري	عضو هيئة التدريس

الخطة الدراسية لقسم هندسة العمارة:-

لفصل الدراسي الأول (من المواد العامة)

الأسبقيات	عدد الساعات الأسبوعية			عدد الوحدات	اسم المقرر	SUBJECT NAME	رمز المقرر
	تمارين	عملي	محاضرات نظري				
-			2	2	لغة عربية / 1	Arabic 1	GH150
-			3	3	لغة انجليزية / 1	English 1	GH141
-			3	3	رياضة / 1	Mathematics1	GS101
-			3	3	فيزياء / 1	Physics 1	GS111
-		2	1	2	رسم الهندسي	Eng. Drawing	GE127
-			2	2	علوم سياسية	Political Sciences	GH190
		2	14	15	المجموع		

الفصل الدراسي الثاني (من المواد العامة والمساندة)

الأسبقيات	عدد الساعات الأسبوعية			عدد الوحدات	اسم المقرر	SUBJECT NAME	رمز المقرر
	تمارين	عملي	محاضرات نظري				
GH 150			1	1	لغة عربية / 2	Arabic 2	GH151
GH 141			3	3	لغة انجليزية / 2	English 2	GH142
GS 101			4	4	رياضة / 2	Mathematics2	GS102
GS 111		2	3	4	فيزياء 2	Physics 2	GS112
-		2	2	3	تقنية ورش	work shop	GE129
-		2	3	3	حاسب آلي	Eng. Drawing	GE127
		6	15	18	المجموع		

الفصل الدراسي الثالث (من المواد المساندة والإلزامية والتخصصية)

الأسبقيات	عدد الساعات الأسبوعية			عدد الوحدات	اسم المقرر	SUBJECT NAME	رمز المقرر
	تمارين	عملي	محاضرات نظري				
GE 121		-	2	2	تحليل إنشائي	Structural Analysis	CE AR203
			3	3	استاتيكا	Eng. Statics	GE121
GE 127		2	1	2	أسس تصميم	Basic Design	AR124
-		2	1	2	الرسم الحر	Free Hand Dra.	AR241
-		2	1	2	هندسة وصفية	Engineering Graphics	GE125
GE 127		2	1	2	رسم معماري	Arch. Drawing	121AR
-	-	-	3	3	تاريخ عمارة 1/	History of Arch. 1	AR231
		8	12	16	المجموع		

الفصل الدراسي الرابع (من المواد التخصصية)

الأسبقيات	عدد الساعات الأسبوعية			عدد الوحدات	اسم المقرر	SUBJECT NAME	رمز المقرر
	تمارين	عملي	محاضرات نظري				
-			3	3	خواص مواد	Material Properties	GE 133
-		2	1	2	تطبيقات الحاسوب في العمارة (أوتوكاد)	Auto Cad (Arch.)	GR 300
CE AR203		-	2	2	ميكانيكا جوامد	Mechanics of Solids	CE AR301
AR 124-AR 121		6	1	4	تصميم معماري 1	Arch. Design 1	AR211
GE 127		2	2	3	إنشاء معماري 1	Building Construction 1	AR221
AR 231	-	-	3	3	تاريخ عمارة 2	History of Arch. 2	AR232
		10	12	17	المجموع		

الفصل الدراسي الخامس (من المواد التخصصية)

الأسبقيات	عدد الساعات الأسبوعية			عدد الوحدات	اسم المقرر	SUBJECT NAME	رمز المقرر
	تمارين	عملي	محاضرات نظري				
-		2	2	3	مساحة	Surveying	CE AR 231
GE 125	-	2	1	2	الظل والمنظور	Shade & Perspective	AR252
AR 211		6	1	4	تصميم معماري /2	Arch. Design 2	AR212
AR 221		2	2	3	إنشاء معماري /2	Building Construction 2	AR222
AR 232	-	-	3	3	تاريخ عمارة /3	History of Arch. 3	AR333
-	-	-	2	2	تاريخ و نظريات التخطيط	History & Theory of Planning	AR371
CE AR301		2	1	2	فولاذ	Steel	CE AR 307
		14	12	19	المجموع		

الفصل الدراسي السادس (من المواد التخصصية)

الأسبقيات	عدد الساعات الأسبوعية			عدد الوحدات	اسم المقرر	SUBJECT NAME	رمز المقرر
	تمارين	عملي	محاضرات نظري				
CE AR301		-	2	2	خرسانة	Reinforced Concrete	CE AR305
GE 125		2	1	2	الإظهار المعماري	Architecture Rendering	AR251
AR 212		6	1	4	تصميم معماري/3	Arch. Design 3	AR313
AR 222		2	2	3	إنشاء معماري /3	Building Construction 3	AR323
AR 333	-	-	3	3	تاريخ عمارة /4	History of Arch. 4	AR334
-	-	-	3	3	تحكم بيئي	Environmental Control	AR391
AR371	-	2	2	3	التخطيط الإقليمي و تخطيط المدن	City & Regional Planning	AR462
		12	14	20	المجموع		

الفصل الدراسي السابع (من المواد التخصصية)

الأسبقيات	عدد الساعات الأسبوعية			عدد الوحدات	اسم المقرر	SUBJECT NAME	رمز المقرر
	تمارين	عملي	محاضرات نظري				
GS 112		2	1	2	إضاءة و صوتيات	Illumination & Acoustics	AR388
AR 313	-	2	1	2	تنسيق مواقع	Landscape Arch.	AR361
AR 462	-	2	2	3	الإسكان و التصميم الحضري	Housing & Urban Design	AR474
AR 313		6	1	4	تصميم معماري/4	Arch. Design 4	AR314
AR 323		2	2	3	إنشاء معماري /4	Building Construction 4	AR324
AR 313		-	2	2	هندسة صحية	Sanitary Eng.	CE AR371
		14	9	16	المجموع		

الفصل الدراسي الثامن (من المواد التخصصية)

الأسبقيات	عدد الساعات الأسبوعية			عدد الوحدات	اسم المقرر	SUBJECT NAME	رمز المقرر
	تمارين	عملي	محاضرات نظري				
-	-	-	2	2	كميات و مواصفات	Quantities & Specifications	AR481
AR 314		6	2	5	تصميم معماري /5	Arch. Design 5	AR415
AR 324		2	2	3	إنشاء معماري /5	Building Construction 5	AR425
-	-	-	2	2	قوانين المباني و مزاولة المهنة	Building Laws & Professional Pract.	AR584
-		-	2	2	تبريد و تكييف	Ventilation & Heating	ME422
AR 371	-	2	2	3	نظم المعلومات الجغرافية	Geo. Inf. System (GIS)	457AR
			10	12	17	المجموع	

الفصل الدراسي التاسع (من المواد التخصصية)

الأسبقيات	عدد الساعات الأسبوعية			عدد الوحدات	اسم المقرر	SUBJECT NAME	رمز المقرر
	تمارين	عملي	محاضرات نظري				
CE AR203 AR 222		2	1	2	منظومات الإنشاء	Structural Systems	AR488
AR314	-	2	1	2	برمجة المشاريع	Project Programming	AR499
AR 415		6	2	5	تصميم معماري /6	Arch. Design 6	AR416
AR 425		2	2	3	إنشاء معماري /6	Building Construction 6	AR426
AR 584	-	-	2	2	خطة تنفيذ المباني	Building Implementation	AR594
GH 151			1	1	كتابة تقارير	Technical Writing	GH152
		12	9	15	المجموع		

الفصل الدراسي العاشر (من المواد التخصصية)

الأسبقيات	عدد الساعات الأسبوعية			عدد الوحدات	اسم المقرر	SUBJECT NAME	رمز المقرر
	تمارين	عملي	محاضرات نظري				
AR 415 AR 425 AR314	-	8	4	8	مشروع التخرج	Thesis Project	AR599
		8	4	8	المجموع		

عدد الوحدات المتعمدة وما يقابلها في الساعات لنيل درجة البكالوريوس في التخصص الهندسة المعمارية والتخطيط العمراني (161 وحدة) وما يعادلها ("209 ساعة) (113 ساعة نظرية و96 ساعة عملية) موزع حسب المتطلبات بصورة إجمالية وتم توزيع المقررات بشكل تفصيلي في الجدول اللاحق. 58 مادة

النسبة المئوية	عدد الوحدات	المتطلب
7%	12	متطلبات الجامعة للعلوم الانسانية الإلزامية
12%	20	متطلبات الجامعة للعلوم العامة الإلزامية
16%	25	المواد الهندسية المساندة
65%	104	المواد الهندسية التخصصية
100%	161	المجموع

قسم هندسة العمارة والتخطيط العمراني

متطلبات الجامعة للعلوم الانسانية الالزامية (المحتوى العلمى)

لغة إنجليزية 1 (3 وحدات) English language I (GH 141)

adverbs(forms, position), , adjectives(types, sequence, derivations),Nouns(types, function, derivation) negative of verbs, passive constructions ,use & forms of the ultimate tense, interrogative formations gerund phrases, , adjective clauses (recognition types, case of relative pronoun),(forms, usages) infinitive phrases, listing comprehension.

لغة إنجليزية 2 (3 وحدات) English Language II (GH 142)

Introduction & augmentation of specialized vocabulary & aspects of scientific technical English used Listening comprehension.,in the different departments of engineering

لغة العربية 1 (وحدتان) Arabic Language I (GH 150)

أهمية دراسة اللغة العربية ، الحاجة لإتقان اللغة العربية، أهمية اللغة العربية في الإطار القومي والديني والحضاري والثقافي ، دور الاستعمار في طمس اللغة العربية، بعض القواعد النحوية : الكلمة ، ترتيب الجملة ، الجملة الفعلية ، بعض القواعد الإملائية ، طرق الكشف.

لغة عربية 2 (وحدة واحدة) Arabic Language II (GH151)

بعض القواعد النحوية ، الجملة الاسمية (المبتدأ والخبر والمطابقة بينهما ، النواسخ) الإضافة ، العدد وتمييزه ، التوابع، بعض القواعد الإملائية ، المعاجم ، الأسلوب العلمي والأدبي من الناحية التطبيقية.

كتابة تقارير(وحدة واحدة) Reports Writing (CH 152)

تعريف وأهمية الكتابة التقنية وأهداف الكتابة التقنية وخصائصها، أسس الكتابة التقنية ، عناصر التقارير الهندسية ومحتوياتها ، مراحل وطرق إعداد التقارير التقنية وإعداد الأشكال، إعداد الجداول، كتابة الإعداد، إخراج وعرض التقارير، مناقشة التقارير.

علوم سياسية (GH190) (وحدتان) Political Science

تعريف العلوم السياسية، العلوم السياسية (الحقل المتطور) ،التنشئة السياسية للفرد ، الرأي العام ، الاحزاب السياسية والجماعات المصلحية ، الدولة ، أنواع الدولة ، الهيئة الحاكمة ، نظام الحكم الاسلامي ، العلاقات السياسية الدولية ، المفهوم الاسلامي للعلاقات الدولية ، السياسة الخارجية.

متطلبات الجامعة للمواد العامة الالزامية (المحتوى العلمى)

رياضة 1 (3 وحدات) Mathematics I (GS101)

الفئات ، العلاقات ، الدوال ، المتباينات والقيم المطلقة ، النهايات والاتصال ، الاشتقاق ، تعريف نظريات الاشتقاق ، قاعدة التسلسل ، التفاضل الضمني ومعدلات التغير ، الاشتقاق لمراتب أعلى ، الدوال المثلثية و اشتقاقها ، التطبيقات ميل المماس لمنحنى دالة عند نقطة ، المعامل التفاضلي والتقريب ، النقاط الحرجة ، النهايات العظمى والصغرى المطلقة والنسبية ، والتقعر ونقطة الانقلاب رسم المنحنيات ، نظرية رول ونظرية القيمة المتوسطة.

رياضة 2 (4 وحدات)(GS102) Mathematics II

التكامل : التكامل المحدود وغير المحدود وتطبيقاته، المساحة تحت المنحنى، المساحة بين منحنين، الهجوم الدورانية ، الدوال التسامية : الدوال المثلثية العكسية ، الدوال الأسية و اللوغارتمية ، الدوال الزائدة والعكسية الزائدة، طرق التكامل: التكامل بالتعويض ، بالتجربة وبالكسور والصيغ الاختزالية، الأعداد المركبة : التعريف ، الخواص ، المرافق ، القيم المطلقة والصور القطبية واستخلاص الجذور دوال ذات أكثر من متغير مستقل الاشتقاق الجزئي ، التفاضل الضمني وقاعدة السلسلة وتطبيقات قاعدة السلسلة، التفاضل الكلي وتطبيقاته ، التفاضل الكلي للاشتقاق الثاني والأعلى ، النهايات العظمى والصغرى وطريقة مضاريب لاجرانج.

فيزياء 1 (3 وحدات) (GS111) Physics I

الصوت :- الموجات ، أنواعها ، المنتقلة ، سرعة الموجة والقدرة والشدة في حركة الموجة تراكب الموجات المستقرة ، الموجات المسموعة وفوق الصوتية وتحت الصوتية ، انتشار الموجات ، الضربات وتأثير دوبلر. الضوء الانكسار خلال منشور ، الانعكاس على اسطح كروية ، الانكسار على اسطح كروية مفردة وثنائية ، العدسات ، العدسات المركبة ، تجمع المناشير وتشتت الضوء ، انواع الاطياف ، شروط التداخل ، تجربة يونغ للشق الثنائي ، المفاهيم الاساسية للحيود والاستقطاب ، الحرارة ، الاتزان الحراري ، درجة الحرارة وقياسها ، تدرج الغاز الثاني ، تدرج فهرنهايت و سيلسيوس ، التمدد الحراري ، الحرارة كنوع من الطاقة ، الشغل ، القانون الاول للديناميكا الحرارية ، قانون الغازات المثالية ، تطبيقات القانون الاول.

فيزياء 2 (3 وحدات) (GS112) Physics II

المجال الكهربائي :- تأثير القوى على الشحنة الكهربائية في وجود المجال الكهربائي والثنائي والفيضان الكهربائي ، قانون جاوس وقانون كولومب وتطبيقاتهما .

الجهد الكهربائي :- الجهد والمجال الكهربائيين للشحنة الكهربائية والشحنات الكهربائية .

السعة والعوازل :- سعة المكثفات وأنواع المكثفات مثل مكثف اللوحتين والمكثف الكروي ، الطاقة المخزونة في المجال والمكثف .

شدة التيار والمقاومة :- شدة التيار الكهربائي وكثافة التيار ، المقاومة والمقاومة النوعية وقانون أوم .

القوة الدافعة الكهربائية والدوائر الكهربائية :- القوة الدافعة وفرق الجهد الكهربائي ، قوانين كيرشوف ودارة المقاومة والمكثف.

فيزياء معمل (وحدة واحدة) (GS112L) Physics Lab

إجراء التجارب الأتية :- قياس سرعة الصوت باستخدام عمود الزئبق ، تحقيق قانون الطول والشدة في وتر مرتج (مهتز) ، إيجاد البعد البؤري لعدسة محدبة ومرآة مقعرة ، إيجاد معامل الانكسار للزجاج والماء باستخدام الميكروسكوب المتنقل ، قياس زاوية المنشور وزوايا الانكسار الدنيا ومعامل الانكسار ، دراسة العلاقة بين الجهد (V) والتيار (I) تحقيق قوانين توصيل المقاومات الكهربائية على التوالي والتوازي ، إيجاد المكافئ الميكانيكي للحرارة بطريقة كهربائية ، إيجاد المكافئ الكهروكيميائية للنحاس ، مقارنة الكهرومغناطيسية لخليتين وإيجاد المقاومة الداخلية للخلية ، دراسة المجال المغناطيسي حول محور موصل اسطواني ، حساب سعة المكثف لاستخدام المكثف القياس.

حاسب آلي (3 وحدات) (GR200) Computer Programming

أنواع البرمجيات ومراحل تطويرها ، خطوات حل المسائل ، الخوارزميات ، مخطط سير العمليات ، أساسيات لغة البيسك والجمل والتعابير والمؤثرات.

هندسة وصفية (وحدتان) (GE125) Engineering Graphics

الغرض من الهندسة الوصفية ، الأنواع المختلفة للإسقاط تمثيل النقطة والمستقيم والمستوى ، مسائل الموضوع ومسائل القياس ، الأجسام متعددة الأسطح :- افرادها وتقاطعها الدائرة والكرة والاسطوانة ، السطوح الدورانية افرادها وتقاطعها.

رسم هندسي (وحدتان) (GE127) Engineering Drawing

مقدمة : التعريفات والمصطلحات والقواعد العامة ، الأدوات الهندسية واستخداماتها ، الأبعاد : طرق وضع الأبعاد وقواعدها ، بعض العمليات الهندسية المستخدمة في الرسم مثل رسم بعض المضلعات ، الخطوط المتوازنة ، الخطوط والمنتجات المماسية ، الإسقاط : نظرية الإسقاط ، أنواع الإسقاط ، الإسقاط ذو المسقط الواحد ، (المجسمات) ، الإسقاط المتعدد المساقط ، الإسقاط في الربع الأول والربع الثالث ، استنتاج المسقط الثالث تطبيقات عامة تشمل استكمال الخطوط الناقصة في المساقط ، القطاعات القطاع الكامل ، القطاع النصف ، القطاع المراد ، القطاع الجزئي تطبيقات عامة.

تقنية ورش (وحدتان) (GE129) Workshop Technology

الأمن الصناعي، المواد الهندسية وخواصها ، المعالجة الحرارية للصلب ، المواد الطبيعية والاصطناعية ، مقدمة لعمليات التصنيع ، السباكة واللحام والحدادة و الدرفلة والبثق ، طرق تشغيل الآلة المعدنية، تشغيل المعادن.

تقنية ورش عملي (وحدة واحدة) (GE129 L) Workshop Technology Lap

مجموعة تمارين ذات العلاقة بالمقرر تقنية ورش يعدها القسم المختص.

خواص مواد (3 وحدات) (GE133) Properties of Materials

خاصية المرونة واللدونة للمعادن ، تشكيل المعادن وتطبيقه في الأشغال الميكانيكية للمعادن التركيب الذري للمواد، هندسة البلورات ، خواص المواد الكهربائية والمغناطيسية والضوئية المواد تحت تأثير الحرارة العالية ، الاسترداد وإعادة التبلور، نمو الحبيبات ، كلل المعادن والسبائك ، صدأ المعادن والسبائك ، تأكسد المعادن والسبائك.

المحتوي العلمي للمقررات الهندسية قسم هندسة العمارة

AR121 – الرسم المعماري (وحدتان)

أساليب الرسم المعماري و التعرف على مصطلحاته و التعرف على أنواع الخطوط و أساليب رسمها و استخدامها و معرفة أساليب رسم المساقط الأفقية و يفهم الرموز و المصطلحات التعرف على أساليب رسم القطاعات و الواجهات المعمارية و يفهم رموزها و مصطلحاتها فهم أساليب رسم مساقط و قطاعات السلالم و الدرج .

AR124 – أسس تصميم (وحدتان)

مدخل إلى الإظهار الفني ودراسة الشكل و الفراغ و التناسب و الملمس كأساسيات الإحساس بالجمال ، دراسة و تحليل الألوان و ارتباطها الوثيق بأساليب استغلال و استعمال المواد المختلفة .

CE AR203 تحليل إنشائي (وحدتان)

تحليل المنشآت المحددة، تحليل الهياكل المفصلية المستوية بطريقتي الوصلات و القطاعات، مخططات القوى المحورية و قوى القص و عزوم الانحناء للعوارض و الأطر المستوية و العقود انحراف الهياكل المفصلية و العوارض و الأطر باستخدام طرق الشغل الافتراضي و العارضة المترفقة و التكامل الثنائي، خطوط التأثير للعوارض.

AR211 – تصميم معماري 1 (4 وحدات)

مقدمة لتشكيل العناصر المعمارية لبعض الوظائف المحددة كما هو الحال في الوحدات السكنية ، دراسة العلاقة الوظيفية و التأكيد على الفراغ المعماري و أبعاده ، دراسة تحليل و تصميم عناصر الواجهات و الكتل عن طريق المجسمات التجريبية.

AR212 - تصميم معماري 2 (4 وحدات)

مواجهة تخطيط وتصميم الوحدات السكنية بأنواعها وتشكيلاتها المختلفة مع دراسة الوحدات الخدمية للمجاورات السكنية .

AR221 - إنشاء معماري 1 (3 وحدات)

ميكانيكا التربة ، الأساسات بأنواعها والحوائط الحاملة والأسقف والسلالم ، حماية المباني والمنشآت من الرطوبة.

AR222 - إنشاء معماري 2 (3 وحدات)

الهيكل بأنواعها: الخرسانة المسلحة ، هيكل الحديد والصلب، المواد المسبقة الصنع ، التصميم الإنشائي للأساسات والحوائط الساندة ، أنواع السلالم .

AR231 - تاريخ عمارة 1 (3 وحدات)

دراسة وتحليل الفن والعمارة في عصور ما قبل التاريخ والعصر الفرعوني والإغريقي والروماني ، تأثير عوامل المحيط والثقافة علي الطابع المعماري.

AR231 CE مساحة (3 وحدات):-

تمهيد، نظرية القياسات والأخطاء، أنواع القياسات، أنواع الأخطاء، انتشار الخطأ، المذكرات الحلقية للمساحة، القياسات الخطية، الشريط "EOM"، الميزانية، التقوس، الأجهزة، الميزانية التفاضلية، الميزانية المثلية، الزوايا، المساحة بالبوصله، جهاز التيودوليت، العمليات الحلقية التيودوليت، المساحة والحجوم.

AR232 - تاريخ عمارة 2 (3 وحدات)

تحليل الطراز والتشكيل في العمارة البيزنطية والرومانية والقوطية والإسلامية ، تأثير العوامل الجيولوجية والاجتماعية والثقافية والمناخية والدينية .

AR241 - الرسم الحر (وحدتان)

مقدمة، الخطوط والمسطحات الأفقية والراسية، المناسب والمستويات والكتل والأشكال، الإضاءة والظل، الملمس وطبيعة المواد، الأساليب المختلفة للإخراج والإظهار الفني، عناصر الإظهار المعماري، عناصر الأثاث، تشريح الإنسان والحيوان وسائل التعبير وتوصيل الفكرة، المساقط الأفقية وتكامل العمارة والطبيعة، استعمالات الألوان.

AR251 - الإظهار المعماري (وحدتان)

نظريات الإخراج، معدات ووسائل الإظهار، استخدام الأقلام المختلفة والألوان لإخراج وإظهار المساقط الأفقية والواجهات.

AR252 - ظل ومنظور (وحدتان)

ظل الخطوط والمسطحات والمجسمات وتطبيقاتها على الواجهات والمواقع للمباني، نظريات المنظور وتطبيقاتها، الانعكاس، قواعد التكوين والمعالجات والإخراج.

GR244 - الأوتوكاد (وحدتان)

التدريب على استخدام تقنيات ومهارات الرسم بالحاسب الآلي، وإعداد الرسومات في البعد الثنائي (2D)، وتمييز أنواع الخطوط (استخدام أنماط وأنواع الخطوط المختلفة حسب تمثلها داخل الرسومات، وحصر الأطوال والمساحات والأحجام وفق الموجود داخل المخططات).

CE AR301 - ميكانيكا جوامد (وحدتان)

الإجهاد والانفعال والعلاقة بينهما، الإجهاد المحوري للعناصر المحددة وغير المحددة سكونياً، اجتهادات الانحناء أحادي المحور اجتهادات ذات القص، الأسطوانات المفرغة والمصممة للعناصر المحددة وغير المحددة سكونياً، تحويل الإجهادات انسياب القص ومركز القص في القطاعات نحيفة الجدران، الاستقرار والمرن للأعمدة.

CE AR305 - خرسانة (وحداتان)

مقدمة، خواص الخرسانة، تحليل وتصميم القطاعات المستطيلة وقطاعات "T" والمعرضة للانحناء والمستخدم فيها تسليح أحادي أو ثنائي، التصميم ضد القص، ووصل فولاذ التسليح، خط قطع قضبان التسليح، التشغيل، تصميم العوارض المستمرة والبلاصات الأحادية المصمتة والمضلعة.

CE AR307 - الفولاذ (وحداتان)

أنواع المنشآت الفولاذية، خواص الفولاذ، الأحمال والموصفات، تصميم عناصر الشد والضغط، القطاعات الأحادية والمركبة، تصميم الوصلات البسيطة، المبرشمة والمقلوطة والملحومة، تصميم العوارض البسيطة، الانحناء والالتواء، تطبيقات، تصميم هيكل مفصلي ملتحف.

AR313 - تصميم معماري 3 (4 وحدات)

تطبيقات مبادئ التصميم وأساليب الإظهار والإخراج علي المباني التعليمية والمرافق ذات العلاقة كالمكتبات والمباني الثقافية والرياضية .

AR314 - تصميم معماري 4 (4 وحدات)

تصميم مرافق ومباني السياحة والترفيه كالفنادق والنزل والمنامات ، وكذلك دراسة وتصميم مباني مرافق الخدمات الاجتماعية كالمراكز الحضرية ومراكز التسويق.

AR323 - إنشاء معماري 3 (3 وحدات)

أنواع الأسقف ، الأسقف ذات البحور الطويلة ، القباب والأسقف المعدنية والمعلقة.

AR324 - إنشاء معماري 4 (3 وحدات)

أعمال التشطيبات ، الحوائط الداخلية والمصنعة ، كاسرات الشمس، الأسقف المعلقة ،الوصلات والتركيبات المعدنية .

AR333 - تاريخ عمارة 3 (3 وحدات)

تاريخ ليبيا ، العوامل البيئية والتقنية والاجتماعية والثقافية التي أثرت علي تطور العمارة في ليبيا .

AR334 - تاريخ العمارة 4 (3 وحدات)

العمارة في عصر النهضة في أوروبا ، الثورة الصناعية أثرها علي نشأة وتطور العمارة الحديثة ، العمارة المعاصرة ، الإرث نوفو ، الباهوس ، مدرسة شيكاغو ، رواد العمارة المعاصرة.

AR361 - تنسيق مواقع (وحدتان)

أهمية المناطق الخضراء داخل المخططات ، تخطيط وتصميم المناطق الحضرية باستعمال الأشجار والمساحات الخضراء والعناصر الطبيعية والمصنعة .

AR371 - تاريخ نظريات التخطيط (وحدتان)

أهداف التخطيط الحضري الإقليمي ، تاريخ المدن من حيث المؤثرات والقوي الطبيعية والثقافية التي زانمت تطور التخطيط من الأزمنة القديمة إلي الوقت الحاضر، مواد البناء والنباتات ، دراسة تطبيقية .

AR371 - الهندسة الصحية (وحدتان)

مصادر مياه الشرب وامدادتها خواصها ، التوزيع و الاستهلاك للمياه الساخنة والباردة، الطرق و العمليات المتبعة لتوزيعها في المباني . نظام و شروط التوزيع المركزي لمياه الصرف الصحي المستخدمة داخل و خارج المبنى تصميم نظم نقل و توزيع المياه و تصميم نظم و تجيع نقل وتوزيع مياه المجاري مكونات منظومات نقل وتوزيع المياه.

AR388 - إضاءة وصوتيات (وحداتان)

دراسة و فهم معايير و متطلبات الإضاءة الوصفية, القدرة على فهم معايير و متطلبات صوتيات الفراغات المعمارية, القدرة على إختيار مواد جيدة للصوتيات, القدرة على إختيار منظومات إضاءة مثالية , تطبيق هذا الفهم في التصميم المعماري.

AR391 - تحكم بيئي (3 وحدات)

دراسة وتصنيف المناخ: الصحراوي الحار والمناخ الحار الرطب، تحليل المناخ، التوازن الحراري، البيولوجي للمناخ، التوجيه وأساليب التظليل والتهوية، مواد البناء والنباتات دراسات تطبيقية. تخطيط وتصميم المجمعات الصناعية وعناصر المواصلات كالمطارات ومحطات الحافلات والقطارات، ودراسة الحلول لإنشائية المناسبة وتحليل عناصر الحركة.

AR415 - تصميم معماري 5 (5 وحدات)

تخطيط وتصميم المجمعات الصناعية وعناصر المواصلات كالمطارات ومحطات الحافلات والقطارات ، ودراسة الحلول الإنشائية المناسبة وتحليل العناصر الحركة.

AR416 - تصميم معماري 6 (5 وحدات)

تخطيط وتصميم المرافق الترفيهية والرياضية وكذلك مرافق الخدمات الصحية كالمستشفيات والعيادات والمراكز المتخصصة

ME422- التبريد والتكييف (وحداتان)

التعرف بأساسيات مادة التبريد و التكييف , التعرف على دائرة التبريد و عملها و مكوناتها , العمارة الخضراء و علاقتها بالتبريد و التكييف , حسابات تكييف فراغات المباني .

AR425 - إنشاء معماري 5 (3 وحدات)

الرسومات التنفيذية ، إعداد الرسومات التنفيذية والمفضلة لأعمال التشطيبات ، تطبيقات عملية .

AR426 - إنشاء معماري 6 (3 وحدات)

الرسومات التنفيذية للمساقط الأفقية والقطاعات ، الهياكل الإنشائية ، الأعمال الصحية ، تفاصيل الأعمال الكهربائية والتدفئة والتكييف.

AR457 - نظم معلومات جغرافية (3 وحدات)

أساسيات و عناصر نظم المعلومات الجغرافية , أنواع البيانات المكانية تمثيل البيانات الجغرافية في بيئة GSI , إدخال البيانات المكانية قواعد البيانات الجغرافية أنظمة , إسقاط الخرائط , الاستشعار عن بعد و إخراج البيانات الجغرافية

AR 462 -التخطيط الإقليمي وتخطيط المدن(3 وحدات)

الدراسات الحضرية والتخطيط ، الأهداف ومراحل التخطيط ، المخططات والدراسات اللازمة ، السياسات المتبعة في ليبيا ، التخطيط والدراسات الإقليمية ، مشاكل التخطيط الإقليمي ، تطبيقات.

AR474 - الإسكان والتصميم الحضري (3 وحدات)

عناصر البيئة الحضرية ، أهداف وأساليب التصميم الحضري ، مشاكل الإسكان في ليبيا ومقترحات لحل بعض من هذه المشاكل ، المدن الجديدة في ليبيا والعالم ، تطبيقات.

AR481 - كميات ومواصفات (وحدتان)

طرق وأساليب إعداد الدفاتر الكميات والمواصفات للمباني المختلفة ، إعداد مستندات العطاء ، تطبيقات.

AR584 - قوانين وتشريعات المباني (وحدتان)

القوانين واللوائح البلدية المعمول بها والتي تحكم التطور العمراني للمدن في إطار المخططات الشاملة ، واجبات ومسؤوليات المعماري المهنية.

AR488 - منظومات الإنشاء (وحدتان)

الأساليب الإنشائية والأشكال المعمارية ، استغلال مؤثرات القوي الإنشائية عند تصميم للحصول علي الأشكال المعمارية المناسبة .

AR499 - برمجة مشاريع (وحدتان)

منهجية التصميم المعماري عن طريق البرمجة كتمهيد لمرحلة التصميم ، تحديد الأهداف وتجميع الحقائق ومن ثم تحديد السياسة المبنية علي محددات التصميم الأربع : الشكل الوظيفة والنواحي الاقتصادية والزمن .

AR594 - خطة تنفيذ المباني (وحدتان)

دراسة النواحي الاقتصادية لصناعة البناء والتشييد ، المكاتب الاستشارية وشركات التنفيذ ، تقديم العروض ودراساتها وإعداد العقود ، العوامل الاقتصادية ، تخطيط برامج التنفيذ .

AR599 - المشروع (8 وحدات)

دراسة معمارية شاملة لمشروع حيوي مناسب ، تحديد الجدوى والأهداف للمشروع ، إجراء الدراسات الميدانية والتقييمية ، وضع البرنامج المعماري وفلسفة التصميم والمخططات النهائية ، يقوم اثنان من أعضاء هيئة التدريس في القسم بالإشراف علي الدراسة وتقديمها وتمكين الطالب من إيجاد الحلول المعمارية والتخطيطية المناسبة.

شروط وقواعد مشاريع التخرج

- أن يكون المشروع قابل للتطبيق العملي وأن لا يعتمد على أمور وهمية غير قابلة للتطبيق.
- أن يكون المشروع مأخوذ من فكرة موجودة مسبقاً دون القيام بأي تطوير عليها.
- أن يقوم الطالب بتقديم مشروع ينفذه بنفسه بعد الاستفادة من الخبرة التي اكتسبها من مراحل الدراسة.
- أن يقدم المشروع أفكار جديدة .
- أن يكمل المشروع مشروع سابق تمّ التوقف عن العمل فيه عند حدود معينة.
- أن يقدم المشروع حلول لمشاكل موجودة مسبقاً.
- أن يحترم المشروع القيم والأخلاق الإسلامية والدينية وعادات وقيم المجتمع الليبي والإسلامي وأخلاقيات المهنة.
- يجب على الطالب أن يأخذ الموافقة من المشرف قبل البدء بالمشروع.
- يقدم الطالب مشروع مقترح حسب النموذج المعد لهذا الغرض ويسمح للطالب تقديم أكثر من مشروع مقترح ويتم الاختيار بالأولوية.
- يتم تقييم المشاريع المقترحة من قبل لجنة المشاريع (اللجنة العلمية) .
- في حالة القبول يبدأ الطالب العمل مباشرة مع المشرف أما في حالة الرفض فعلى الطالب إعادة تقديم مشروع مقترح مرة أخرى للقسم.

العناصر الأساسية للمشاريع:-

يتكون مشروع التخرج من عنصرين أساسيين هما:-

- 1- التقرير التفصيلي: وهو عبارة عن شرح تفصيلي نظري عن المشروع موثق بطرق علمية واضحة ويحتوي هذا التقرير على الهدف العام من المشروع وطريقة تحقيقه وطرق جمع المعلومات وأسباب اختياره المشروع وتحليل الموقع خلال مراحل التصميم التي وصل إليها الطالب.
- 2- الجانب التطبيقي:- يقوم الطالب بمناقشة مراحل التصميم الأولى والثانية والثالثة عن دراسة تطبيقه أو النظرية ، على المواقع وموثق بأعمال عملية للمشروع مع التحليل بالصور والرسم

كيفية مشروع التخرج والشروط العامة للمراحل التصميم الأول والثانية والثالثة:-

- يتقدم الطالب ببرنامج مشروع الإجازة إلى القسم المختص.
- يتقدم الطالب بمشروع الإجازة بعد أن يكون قد نجح في مقررات التصميم المعماري لمختلف المراحل وبحث مشروع التخرج.
- يتألف مشروع الإجازة من ثلاثة مراحل: أولى والثانية ونهائية.
- يشكل مجلس القسم لجنة تحكيم للنظر في الثلاثة مراحل الأولى والثانية ونهائية من مشروع التخرج.
- يجرى تحكيم المشروع النهائي من قبل لجنة التحكيم المسماة من مجلس القسم مرتين فقط في العام الدراسي، ضمن المواعيد التي يحددها القسم.
- يعتبر الطالب ناجحاً في المشروع إذا نال درجة (50%) على الأقل من العلامة .

المعدلات:-

- يشترط لحصول الطالب على درجة الإجازة في قسم الهندسة المعمارية بجامعة الرفاق نجاحه في كافة المقررات.
- يحسب معدل النجاح في كل مرحلة دراسية على أساس تخصيص (80%) للمعدل الذي حصل عليه الطالب في مختلف المراحل الدراسية و(20%) لدرجة مشروع.
- مبادئ نظام المقررات يشتمل نظام المقررات على عدد من المبادئ نوردتها كما يلي:-
- أن يتحقق التكامل والتوازن بين حاجات الفرد وميوله ومطالب المجتمع وأولوياته.
- أن يمارس الطالب حقه في الاختيار.
- أن يمارس الطالب اتخاذ القرار.
- أن يتعلم الطالب وفق ميوله وحسب استعداده وقدراته.
- مساعدة الطلاب على اكتشاف قدراته وتعزيزها.
- مرونة البرنامج الدراسي وسهولة تكيفه.
- أن يتحقق التكامل بين حرية الطالب واستقلاله وتوافر خدمات الإرشاد والتوجيه له.

ومن ملاحظة المبادئ التي يقوم عليها نظام المقررات فإنها تتجه نحو بناء شخصية الطالب من خلال إعطائه الحرية في الاختيار واتخاذ القرار ، وهذا ما لم يتحقق في النظم التعليمية الأخرى حيث يتناسب وميوله واتجاهاته، فهو نظام يركز على الاستقلالية والتعلم الذاتي وهو منهج علمي حديث في النظم التعليمية المتمثلة بالشمول والاستمرار والتنوع.

مواصفات وشكل التقرير:-

يعتبر التقرير جزء هاماً في المشروع لأنه يعكس المجهود الذي يبذله الطالب والعمل الذي أنجزه، كما أنه سيعتبر مرجعاً لمن يريد الإطلاع على الموضوع من طلاب وباحثين، لذا يجب أن تولى عناية خاصة لكتابته وترتيب الأفكار العلمية الواردة فيه. ونحن هنا إذ نقترح التقسيم التالي للتقرير فإننا نترك المجال للمشرف لتوجيه الطالب إلى دمج بعض الأجزاء أو تغيير أسمائها حسب طبيعة الموضوع، وهناك توصيات عامة حول كتابة التقرير ينبغي على الطالب التقيد بها وهي:-

صفحات التقديم: وتحتوى على ما يلي:-

صفحة الغلاف:- يجب أن تحتوي الصفحة الأولى من التقرير على شعار الجامعة، عنوان المشروع، اسم الطالب، اسم المشرف ومعلومات أخرى.

ملخص الدراسة:- وفيه يذكر الطالب بشكل مختصر هدف المشروع والنتائج المتوقعة منه، ويجب أن لا يتعدى صفحة واحدة (أي ما بين "100 و"150" كلمة)، وذلك فيما يخص الدراسات الجامعية الأولى. قائمة المحتويات: يجب فهرسة التقرير بشكل كامل أي يذكر العناوين وأرقام الصفحات.

قائمة الجداول والأشكال:- (إن وجدت): يجب تحديد قائمة بالجداول والأشكال الوارد في التقرير مع ذكر عناوينها وأرقام الصفحات الواردة فيها. صفحة الإهداء (إن وجدت): يمكن للطالب إضافة صفحة إهداء لتوجيه الشكر لأهله وأساتذته أو أصدقائه وكل من قدم له العون في إنجاز المشروع.

موضوع التقرير:- وفيه يتم تقديم العمل المنجز بشكل كامل ويمكن تقسيمه إلى الأجزاء الأساسية التالية:-

مقدمة:- وفيها يتم استعراض المسألة باختصار ووضعها في إطار عام مع الإشارة إلى حلول المقترحة.

تحليل المشكلة:- في هذا الجزء يتم تحليل الجانب النظري للمسألة بشكل مفصل واقتراح الحلول المناسبة.

تحليل النتائج:- في هذا الجزء يتم شرح النتائج المتوصل لها من خلال رسومات توضيحية أو برنامج معماري أو مساحي وتحليلها بشكل عام.

الخلاصة:- وفيها يذكر الطالب أولاً الأفكار المطروحة ثم يستعرض الحلول والمعالجة التي قدمها الطالب والنتائج التي تم تحقيقها ثم يشير في الختام إلى التطويرات أو التحسينات الممكن إجراءها مستقبلاً.

قائمة المراجع:- يجب ذكر كافة المراجع التي استعان بها الطالب في إنجاز المشروع، ويجب أن ترتب وفقاً لبعض الضوابط لتسهيل البحث فيها.

الملاحق:- يمكن للطالب أن يستخدم ملاحق لإضافة معلومات أو نتائج لم نرغب ذكرها في موضوع التقرير إما لعدم أهميتها في فهم الموضوع أو خوفاً من تشويش ذهن القارئ، فمثلاً يمكن وضع البرامج المنجزة في ملحق.. إلخ.

الأطراف الرئيسية في مشاريع التخرج:-

لضمن إنجاز المشروع بشكل جيد وفي ظروف حسنة، يجب تحديد الأطراف المعنية بتنفيذ المشروع ومسئوليات كل واحد منها.

الطالب:- يعتبر الطالب الطرف الرئيسي والمسئول الأول عن تنفيذ المشروع وتترتب عليه جملة من المسؤوليات والمهام نوجزها كما يلي:-

مسئوليات عامة:- يعتبر مشروع التخرج بمثابة مقرر دراسي يتعين على الطالب اجتيازهما، وينجز الجزء الأول خلال الفصل الدراسي الأول والجزء الثاني خلال الفصل الدراسي الثاني من المسار الجامعي للطالب، لذا يجب على الطالب اختيار مشروع التخرج بعد الانتهاء من المواد العملية وتمثل في التصميمات والإنشاءات.

على الطالب البحث والتفكير في مشروع تخرج خاص به خلال التدريب الصيفي أو من خلال الاتصال بالمؤسسات الخاصة أو الدوائر الحكومية قبل وصوله للمستوى التخرج وتقديم المقترحات لرئيس القسم أو أساتذة القسم ومناقشتهم بها، مع العلم أن هناك مشاريع داخلية يقترحها أعضاء هيئة

التدريس بالقسم لكنها قد لا تسمع كافة الطلاب وعليه فإن القسم لا يتحمل مسؤولية توفير مشروع تخرج لكل طالب.

يعتبر مشروع التخرج عملاً شخصياً يجب على الطالب إنجازه بنفسه وفي حالة ثبوت عكس ذلك فسيعاقب الطالب طبقاً للوائح الجامعية المتعلقة بالغش. على الطالب الاتفاق مع المشرف حول مواعيد اللقاءات أسبوعية لمناقشة ومتابعة سير العمل ويجب عليه الالتزام بهذه المواعيد، وعدم التزامه بما يعتبر غياباً يعامل به حسب اللوائح المنظمة.

مسئوليات الطالب فيما يخص مشروع التخرج:-

- على الطالب الحضور بشكل منتظم وإلقاء عروض دورية حول مشروعه.
- على الطالب جمع المراجع والمعلومات اللازمة لإجراء التصميم المناسب حول موضوع المشروع وفهمه جيداً.
- بعد ذلك ينبغي على الطالب اقتراح وتصميم الأفكار المطروحة.
- على الطالب إعداد تقرير مختصر حول الجزء الأول من المشروع وتسليم نسخة منه للمكلف بالإشراف على المشروع قبل الموعد بثلاثة أسابيع، يفضل كتابة التقرير باستخدام الكمبيوتر الذي أصبح الآن الأكثر انتشاراً وتداولاً في الأوساط العلمية، ويمكن للطالب الحصول من لجنة المشاريع على الملفات المنطقية التي ستحدد شكل التقرير وعرض الرسومات.
- على الطالب مناقشة الجزء الأول من المشروع قبل موعد بأسبوعين أمام المشرف وبحضور كل طلاب لإثراء النقاش واستفادة الطلاب من المناقشة.
- على الطالب مع بداية الجزء الثاني من المشروع استكمال التصميم على أن لا يتأخر في البدء في المشروع عن الأسبوع الثالث من الفصل الدراسي حتى يتسنى له إكمال المشروع والقيام بالتطويرات اللازمة.
- على الطالب تحضير ملصقات تعرف بمشروعه وتبين أهم النتائج التي توصل لها وتعليقها في العرض الجماعي الذي تقيمه لجنة المشاريع قبل موعد بأسبوعين، ويعتبر الحضور والمشاركة في هذا العرض إجبارياً على طلاب المستوى الأخير حيث يدخل في تقييم المشروع.
- على الطالب إعداد التقرير النهائي حول مشروع التخرج بشقيه الأول والثاني وفقاً للضوابط الموضحة في الشروط الشكلية للمشروع مع إحضار اللوحات و نسخ التقرير التنفيذية والرسومات النهائية للمشروع.
- الحد الأقصى لتسليم المشروع و المناقشة النهائية حددت بثمانية أشهر من تاريخ تنزيل المشروع و حالة تجاوز هذه المدة يجبر الطالب على إعادة تنزيل المشروع من الأول و يكون المشروع الأول كأن لم يكن .

- على الطالب تسليم مشروع التخرج بشكله النهائي إلى القسم قبل الموعد النهائي بأسبوعين:-
- نسخ من التقرير لرئيس القسم بعدد أعضاء لجنة المناقشة وأن يكون مجلدة (سلك أو تدبيس).
- نسختين إلكترونيتين ورسومات نهائية من مشروع التخرج.
- على الطالب مناقشة مشروع التخرج أمام لجنة النقاش، ووفقاً للضوابط التي يضعها القسم.
- تسلم النسخة النهائية من المشروع بعد أن تتم مناقشة المشروع، يقوم الطالب بتصحيح الأخطاء والملاحظات التي قدمتها لجنة المناقشة وتسلم النسخة الأخيرة كالتالي:-
- ثلاث نسخ مغلفة تغليف فاخر للقسم.
- يرفق مع كل نسخة قرص مرن يوضع داخل الغلاف الأخير ويحتوي على الرسومات النهائية بالكامل على المشروع.
- التوقيع على نموذج تسليم النسخة النهائية وفقاً للنموذج المعد لهذا الغرض.

مسئوليات المشرف:-

- يشرف الأستاذ على المشاريع المسندة إليه بما في ذلك المشاريع التي اقترحها (إن وجدت) واختيرت من طرف الطلاب وأوكلت إليه، ويعتبر الطرف الرئيسي الثاني في عملية تنفيذ المشروع وتترتب عليه جملة من المسؤوليات من بينها:-
- تحديد مواعيد أسبوعية لمناقشة المشاريع مع الطلاب وتقديم الإرشادات والتوجيهات اللازمة لهم.
- متابعة تنفيذ المراحل المبينة في الخطة العملية للمشروع والتأكد من أن العمل أنجز بمجهود شخصي للطلاب وإشعار رئيس القسم كتابياً في حالة ثبوت عكس ذلك وفقاً للنموذج المعد لهذا الغرض.
- رفع تقرير لرئيس لجنة المشاريع خلال الأسبوع السادس من الفصل الدراسي حول تقدم الطالب في مراحل تنفيذ المشروع.
- حضور المناقشة النهائية وتقييم الطالب من (10%) للإشراف وفقاً للنموذج المعد لهذا الغرض.
- إبلاغ القسم بأي تغييرات جوهرية تحدث على المشروع.
- رفع تقرير قبل الموعد بثلاثة أسابيع حول حالة المشروع (سيقدم للنقاش-سيؤجل أم سيعاد)، مع ذكر الأسباب في كل حالة.
- متابعة ملاحظات لجنة المشاريع والتأكد من تنفيذ التغييرات المطلوبة من اللجنة.

لجنة المشاريع:-

- تعتبر لجنة المشاريع طرفاً مهماً في عملية انجاز المشاريع، فهي تتولى مهمة التنسيق والمتابعة بصفة عامة ويمكن تلخيص مهامها في ما يلي:-
- الإشراف على جمع وانتقاء المشاريع.
- توزيع المشاريع على الطلاب وتحديد المشرفين عليهم.
- متابعة الطلاب.
- تقييم العروض المتعلقة الجماعية لطلاب.
- الإشراف على نقاش المشاريع واختيار المشاريع المتميزة.
- تقييم الطلاب أثناء مناقشة المشروع على ثلاث مراحل الأولى (20%) والثانية (40%) والثالثة (40%) وتعبئة النموذج المعد لذلك.

منسق المشاريع:-

- هو المحرك الأساسي لمشاريع التخرج ومن أهم مهامه ما يلي:-
- إعطاء محاضرة تعريفية بداية الفصل عن أهمية وطريقة عمل المشروع التخرج.
- التنسيق مع الجهات الخارجية في حالة حدوث أمر يحتاج لتدخل المنسق لمساعدة الطالب في التعاون مع الجهة التي ينفذ فيها الطالب مشروعه.
- الإعلان عن مواعيد الاجتماع والمناقشات.
- العمل كحلقة وصل بين الطلاب والمشرف.
- توزيع تقارير المشاريع على اللجنة قبل المناقشة بأسبوع لمراجعتها وتقييمها.
- توزيع نماذج مناقشة المشاريع الخاصة باللجنة على الأعضاء قبل المناقشة حسب النموذج المعد لهذا الغرض.
- استعادة النماذج من اللجنة واستخراج متوسط الدرجة ورصدها في النموذج لهذا الغرض.
- يقوم المنسق برصد الدرجة النهائية بعد الحصول على الدرجة من المشرف ومتوسط درجات اللجنة ويرصدها في النموذج المعد لهذا الغرض، ويقوم المنسق بتسليم رصد الدرجة النهائية إلى رئيس القسم.
- يقوم المنسق بتسليم النسخة النهائية من المشاريع بعد تصحيحها ووضعها في صورتها النهائية وفقاً للنموذج المعد لهذا الغرض إلى كل من:-
- نسخة للمشرف.

- نسختين إلكترونية لرسومات المكتبة بالجامعة.

- نسختين ورقيتين لرسومات المكتبة بالجامعة.
- نسخة كاملة للقسم.

يمنح الطالب ("20" دقيقة) لتقديم شرح تفصيلي عن مشروعه، ومن ثمّ تبدأ المناقشة من قبل المشرف واللجنة المشرفة على أن لا تتجاوز مدة المناقشة كاملة للمشروع ساعة.

طرق تقييم المشاريع:-

يتم تقييم المشروع بأن يؤخذ بعين الاعتبار عدة أمور توزع على أساسها الدرجات:-

المرحلة الأولى:- و يتم إعطاء (20%) من الدرجة المستحقة من قبل لجنة مناقشة المرحلة الأولى للمشروع حسب النموذج المعد لهذا الغرض.

المرحلة الثانية:- يتم إعطاء (30%) من الدرجة المستحقة من قبل لجنة المناقشة للمرحلة الثانية حسب النموذج لهذا الغرض.

المرحلة الثالثة:- يتم إعطاء (40%) من الدرجة المستحقة مقسمة كالتالي:-

20% للرسومات المعمارية

10% للمشرف

10% للتقرير

يقوم المنسق بوضع الدرجات حسب النموذج المعد لذلك وتوقيعها من رئيس القسم.

في حال وجود أكثر من طالب مشترك في مشروع واحد توزع المهام عليهم ضمن الشروط السابقة والتقييد بالوقت ويقوم بالإجابة الشخص الذي توجه له الأسئلة أو يطلب منه الشرح، ويجب أن يتم التنسيق بين الطلبة مسبقاً على مراحل المناقشة بأن يحددوا بينهم من يقوم بالعرض للمشروع ويحق للجنة استبدال الطالب بأخر من المجموعة.

الأسئلة الأكثر تكرار في مناقشة مشاريع التخرج:-

ليس هناك أسئلة محددة ولكم نذكر هنا بعض الأسئلة التي يتوقع أن يسأل عنها أو يجب على الطالب أخذها بعين الاعتبار قبل وأثناء المناقشة:-

عرف مشروعك وما هو الهدف الأساسي من مشروعك.

ما أهم أسباب اختيارك للموضوع.

ما هي الجهة الأساسية المستفيدة من هذا المشروع.

ما هي أهم المعوقات التي واجهتك وكيف تغلبت عليها.

❖ النجاح والرسوب والتأجيل:-

- 1- **النجاح:-** يعلن نجاح الطالب في حالة حصوله على نتيجة إجمالية في كافة التقديرات لا تقل عن (50%).
- 2- **الرسوب:-** يعتبر الطالب راسباً في إحدى الحالات التالية:-
 - حصوله على نتيجة إجمالية أقل من (50%).
 - بناء على رأي المشرف والمبررات التي قدمها حول حالة الطالب.
 - وفي هذه الحالة لا يمرر المشروع للنقاش ويعلن رسوب الطالب مباشرة.
- 3- **التأجيل:-** يمكن تأجيل المشاريع في الحالات التالية:-

- **الحالة الأولى:-** عدم تمكن الطالب من إنهاء المشروع في الوقت المحدد لأسباب تتعلق بطبيعة المشروع ويرها المشرف أسباب وجيهة وتستحق التأجيل.

- **الحالة الثانية:-** تقديم المشروع للنقاش واقتراح لجنة النقاش فترة إضافية لإجراء بعض التعديلات أو استكمال أجزاء ناقصة في المشروع، وفي الحالتين يجب تحديد المدة المناسبة لتأجيل على أن يناقش المشروع في موعد أقصاه أسبوع الثاني من الفصل الدراسي التالي.

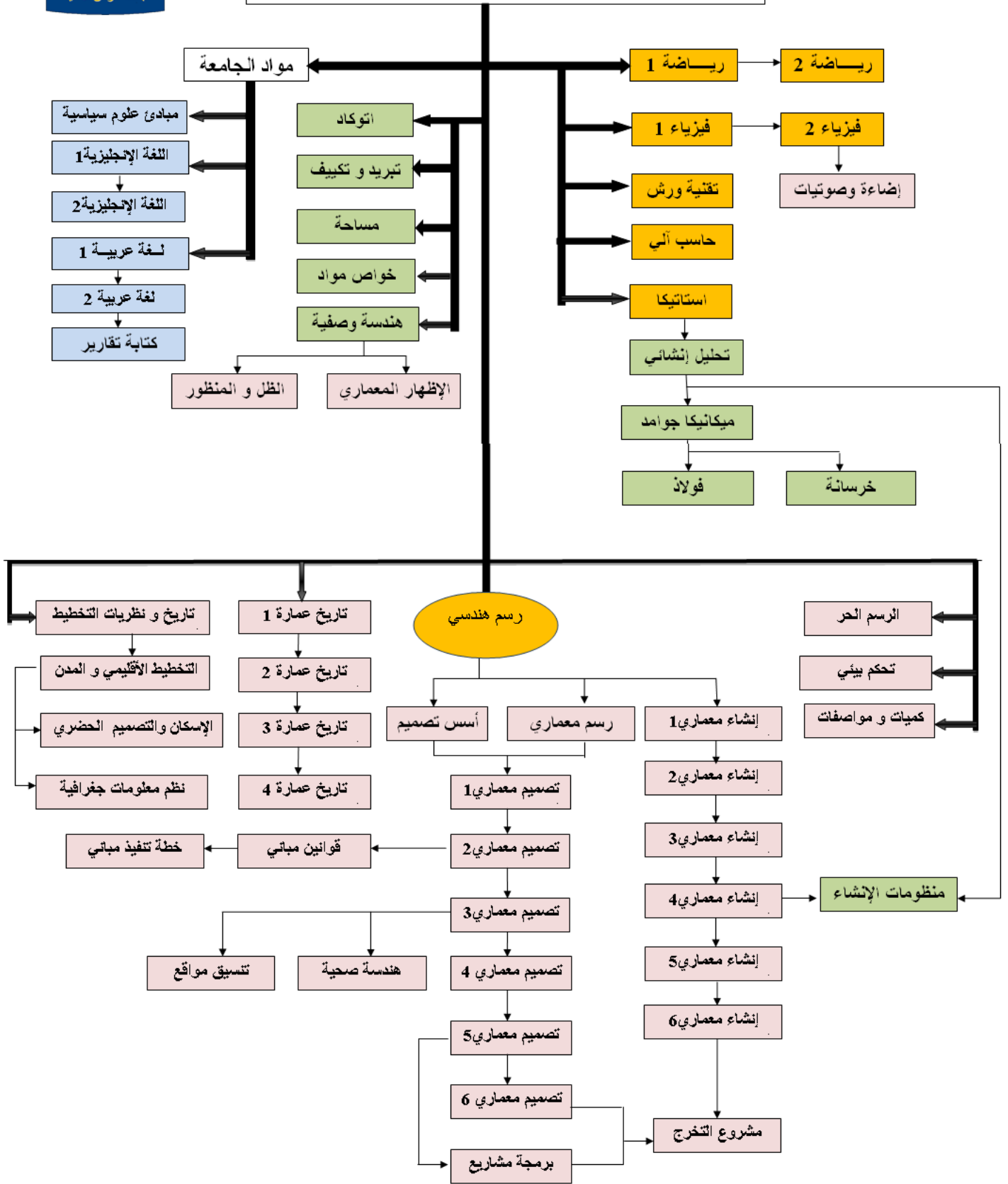
- **الحالة الثالثة:-** استحالة إنجاز المشروع بسبب ظروف خاصة تتعلق بالطالب (صحية أو غيرها)، وفي هذه الحالة يعرض الموضوع على مجلس القسم للنظر في حالة الطالب والمبررات التي قدمها ويأخذ بعين الاعتبار رأي المشرف إن كان عمل مع الطالب لبعض الوقت. وقد تصل مدة التأجيل فصلاً كاملاً حسب الحالة والمبررات وفي الحالات الثلاثة السابقة الذكر من مرة واحدة وإلا يتحول التأجيل إلى رسوب.

❖ طرق مناقشة المشاريع:-

- هناك مجموعة من القانونيين العامة لمناقشة مشاريع التخرج وهي:-
- يجب على الطالب مناقشة ومراجعة المشرف على مشروعه قبل مدة من موعد المناقشة الرسمية.
- تتم المناقشة في الساعة الموعد المحدد للطالب أمام المشرف واللجنة المشرفة وعدد من الطلاب إن سمح بذلك المشرف واللجنة المشرفة.

- يقدم الطالب مجموعة نسخ (حسب عدد المناقشين) من مشروعه قبل موعد مناقشة المشروع لكل من:-
 - المشرف.
 - منسق المشروع.
- ما هو أهم شيء يستفاد من المشروع؟
- ما هي الخطة المستقبلية للاستفادة مما قمت به وكيف ستطور هذا العمل مستقبلاً؟
- ما هي الأخطاء التي استفدت منها.
- ما هي الطريقة التي اتبعتها لتحليل وحل المشكلة في التصميم.
- ماذا أضاف مشروعك للكلية والمجتمع والجهة والتي تمّ التطبيق عليها المشروع؟
- ما هو تقييم الجهات التي تمّ مراجعة المشروع لديها؟

قسم هندسة العمارة و التخطيط العمراني



عدد الوحدات الإجمالية
161 وحدة

المواد التخصصية
الإلزامية
وحدة 104

متطلبات الجامعة
للمواد العامة
الإلزامية 20 وحدة

المواد الهندسية
المساعدة
وحدة 25

متطلبات الجامعة
للعلم الانسانية
الإلزامية 12

وسائل الاتصال بالقسم

رقم الهاتف	الدرجة العلمية	الصفة	الاسم	ت
0926047609	دكتوراه	قار	علي مسعود البلوشي	1
0922295090	دكتوراه	متعاون	عبد الباسط الفيتوري	2
0911997856	دكتوراه	متعاون	نوري الفرنوك	3
0944266575	دكتوراه	متعاون	الهادي علي الشطيح	4
0925073687	دكتوراه	قار	منصور علي الزوي	5
0912128391	دكتوراه	متعاون	عبد السلام سوف الجين	6
0914256244 0925681845	دكتوراه	متعاون	علي ساسي	7
0927711604	ماجستير	متعاون	اشرف قنيدي	8
0913938295	ماجستير	متعاون	النعاس الحجاجي	9
0913465646	ماجستير	متعاون	أحمد العربي	10
0918621724	ماجستير	قار	حسين علي زيدان	11
0918610361	ماجستير	متعاون	رضا مفتاح الورفلي	12
0913223947	ماجستير	متعاون	ثريا زايد العمامي	13
0925604220	ماجستير	متعاون	فاطمة الزيانت	14
0913226299	ماجستير	متعاون	نجلاء قنور	15
0926045688	ماجستير	متعاون	وسيم بشير بروين	16
0925052712	ماجستير	متعاون	رجاء بن حميدة	17
0913145827	ماجستير	متعاون	بهيج يوسف بديري	18
0926131404	ماجستير	متعاون	وليد فريوان	19

الخاتمة

وفي الختام نأمل ان يكون هذا الدليل قدم الدليل والتعريف الشامل للقسم والباحث بقسم هندسة العمارة والتخطيط العمراني بجامعة الرفاق الأهلية، بحيث يكون شاملاً لبعض النواحي العلمية واللوائح التنظيمية للمسيرة العلمية للقسم كمساهمة لنقل القسم الى مرحلة البحث العلمي من خلال تطبيق العديد من المواد المقررة (النظرية والعملية) والتي اختزل لها الطالب طيلة مسيرته الدراسية بحيث يكون قادراً على تطبيقها واسقاطها على الواقع المعاش بحسب احتياجات البلاد والمجتمع.

ونرجو من الله العلي القدير أن نكون قد وفقنا لما يخدم مصلحة جميع الطلبة كما نأمل لهم التوفيق والنجاح في حياتهم العلمية والعملية يعد التخرج من هذا القسم .

هذا وبالله التوفيق

.....

رئيس الجامعة

د. مصطفى عبد السلام الفلاني

.....

رئيس القسم

د. منصور إعلوية الزوي